

Федеральное государственное бюджетное образовательное
учреждение высшего образования
«Саратовский государственный технический университет имени Гагарина Ю.А.»

Филиал федерального государственного бюджетного образовательного
учреждения высшего образования
«Саратовский государственный технический университет имени Гагарина Ю.А.»
в г. Петровске

УТВЕРЖДАЮ
Директор филиала СГТУ
имени Гагарина Ю.А. в г. Петровске
Е.А. Бесшапошникова
« 06 » 2024 г.

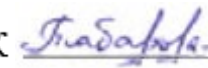


МЕТОДИЧЕСКИЕ УКАЗАНИЯ ПО ВЫПОЛНЕНИЮ ПРАКТИЧЕСКИХ РАБОТ

по дисциплине
ОП. 07 «Экономика отрасли»

специальности
09.02.07 «Информационные системы и программирование»

Методические указания рассмотрены на
заседании предметной (цикловой) комиссии
общепрофессиональных дисциплин,
профессиональных модулей специальностей
технического профиля
«14» июня 2024 года, протокол № 12

Председатель ПЦК  /Ю.А. Табарова/

Петровск 2024

Пояснительная записка

Методические указания по выполнению практических работ подготовлены на основе рабочей программы учебной дисциплины «Экономика отрасли», разработанной на основе ФГОС СПО по специальности 09.02.07 «Информационные системы и программирование» и соответствующих общих (ОК) и профессиональных (ПК) компетенций.

ОК 01. Выбирать способы решения задач профессиональной деятельности применительно к различным контекстам.

ОК 02. Использовать современные средства поиска, анализа и интерпретации информации и информационные технологии для выполнения задач профессиональной деятельности.

ОК 03. Планировать и реализовывать собственное профессиональное и личностное развитие, предпринимательскую деятельность в профессиональной сфере, использовать знания по финансовой грамотности в различных жизненных ситуациях.

ОК 04. Эффективно взаимодействовать и работать в коллективе и команде.

ОК 05. Осуществлять устную и письменную коммуникацию на государственном языке Российской Федерации с учетом особенностей социального и культурного контекста.

ОК 06. Проявлять гражданско-патриотическую позицию, демонстрировать осознанное поведение на основе традиционных общечеловеческих ценностей, в том числе с учетом гармонизации межнациональных и межрелигиозных отношений, применять стандарты антикоррупционного поведения.

ОК 07. Содействовать сохранению окружающей среды, ресурсосбережению, применять знания об изменении климата, принципы бережливого производства, эффективно действовать в чрезвычайных ситуациях.

ОК 08. Использовать средства физической культуры для сохранения и укрепления здоровья в процессе профессиональной деятельности и поддержания необходимого уровня физической подготовленности.

ОК 09. Пользоваться профессиональной документацией на государственном и иностранном языках.

ОК 10. Использовать знания по финансовой грамотности, планировать предпринимательскую деятельность в профессиональной сфере.

ПК 1.1. Формировать алгоритмы разработки программных модулей в соответствии с техническим заданием.

ПК 1.2. Разрабатывать программные модули в соответствии с техническим заданием.

ПК 1.3. Выполнять отладку программных модулей с использованием специализированных программных средств.

ПК 1.4. Выполнять тестирование программных модулей.

ПК 1.5. Осуществлять рефакторинг и оптимизацию программного кода.

ПК 1.6. Разрабатывать модули программного обеспечения для мобильных платформ.

ПК 2.1. Разрабатывать требования к программным модулям на основе

анализа проектной и технической документации на предмет взаимодействия компонент.

ПК 2.2. Выполнять интеграцию модулей в программное обеспечение.

ПК 2.3. Выполнять отладку программного модуля с использованием специализированных программных средств.

ПК 2.4. Осуществлять разработку тестовых наборов и тестовых сценариев для программного обеспечения.

ПК 2.5. Производить инспектирование компонент программного обеспечения на предмет соответствия стандартам кодирования.

ПК 3.1. Осуществлять ревьюирование программного кода в соответствии с технической документацией.

ПК 3.2. Выполнять процесс измерения характеристик компонент программного продукта для определения соответствия заданным критериям.

ПК 3.3. Производить исследование созданного программного кода с использованием специализированных программных средств с целью выявления ошибок и отклонения от алгоритма.

ПК 3.4. Проводить сравнительный анализ программных продуктов и средств разработки, с целью выявления наилучшего решения согласно критериям, определенным техническим заданием.

ПК 4.1. Осуществлять установку, настройку и обслуживание программного обеспечения компьютерных систем.

ПК 4.2. Осуществлять измерения эксплуатационных характеристик программного обеспечения компьютерных систем.

ПК 4.3. Выполнять работы по модификации отдельных компонент программного обеспечения в соответствии с потребностями заказчика.

ПК 4.4. Обеспечивать защиту программного обеспечения компьютерных систем программными средствами.

ПК 5.1. Собирать исходные данные для разработки проектной документации на информационную систему.

ПК 5.2. Разрабатывать проектную документацию на разработку информационной системы в соответствии с требованиями заказчика.

ПК 5.3. Разрабатывать подсистемы безопасности информационной системы в соответствии с техническим заданием.

ПК 5.4. Производить разработку модулей информационной системы в соответствии с техническим заданием.

ПК 5.5. Осуществлять тестирование информационной системы на этапе опытной эксплуатации с фиксацией выявленных ошибок кодирования в разрабатываемых модулях информационной системы.

ПК 5.6. Разрабатывать техническую документацию на эксплуатацию информационной системы.

ПК 5.7. Производить оценку информационной системы для выявления возможности ее модернизации.

ПК 6.1. Разрабатывать техническое задание на сопровождение информационной системы.

ПК 6.2. Выполнять исправление ошибок в программном коде

информационной системы.

ПК 6.3. Разрабатывать обучающую документацию для пользователей информационной системы.

ПК 6.4. Оценивать качество и надежность функционирования информационной системы в соответствии с критериями технического задания.

ПК 6.5. Осуществлять техническое сопровождение, обновление и восстановление данных информационной системы в соответствии с техническим заданием.

ПК 7.1. Выявлять технические проблемы, возникающие в процессе эксплуатации баз данных и серверов.

ПК 7.2. Осуществлять администрирование отдельных компонент серверов.

ПК 7.3. Формировать требования к конфигурации локальных компьютерных сетей и серверного оборудования, необходимые для работы баз данных и серверов.

ПК 7.4. Осуществлять администрирование баз данных в рамках своей компетенции.

ПК 7.5. Проводить аудит систем безопасности баз данных и серверов с использованием регламентов по защите информации.

ПК 8.1. Разрабатывать дизайн-концепции веб-приложений в соответствии с корпоративным стилем заказчика.

ПК 8.2. Формировать требования к дизайну веб-приложений на основе анализа предметной области и целевой аудитории.

ПК 8.3. Осуществлять разработку дизайна веб-приложения с учетом современных тенденций в области веб-разработки.

ПК 9.1. Разрабатывать техническое задание на веб-приложение в соответствии с требованиями заказчика.

ПК 9.2. Разрабатывать веб-приложение в соответствии с техническим заданием.

ПК 9.3. Разрабатывать интерфейс пользователя веб-приложений в соответствии с техническим заданием.

ПК 9.4. Осуществлять техническое сопровождение и восстановление веб-приложений в соответствии с техническим заданием.

ПК 9.5. Производить тестирование разработанного веб-приложения.

ПК 9.6. Размещать веб-приложения в сети в соответствии с техническим заданием.

ПК 9.7. Осуществлять сбор статистической информации о работе веб-приложений для анализа эффективности его работы.

ПК 9.8. Осуществлять аудит безопасности веб-приложения в соответствии с регламентами по безопасности.

ПК 9.9. Модернизировать веб-приложение с учетом правил и норм подготовки информации для поисковых систем.

ПК 9.10. Реализовывать мероприятия по продвижению веб-приложений в информационно-телекоммуникационной сети "Интернет".

ПК 10.1. Обрабатывать статический и динамический информационный контент.

ПК 10.2. Разрабатывать технические документы для управления информационными ресурсами.

ПК 11.1. Осуществлять сбор, обработку и анализ информации для проектирования баз данных.

ПК 11.2. Проектировать базу данных на основе анализа предметной области.

ПК 11.3. Разрабатывать объекты базы данных в соответствии с результатами анализа предметной области.

ПК 11.4. Реализовывать базу данных в конкретной системе управления базами данных.

ПК 11.5. Администрировать базы данных.

ПК 11.6. Защищать информацию в базе данных с использованием технологии защиты информации.

Целью освоения учебной дисциплины «Экономика отрасли» является:

- обеспечение сформированности представлений об источниках и основных целях организации, о ее ресурсах, затратах и результатах, факторах повышения эффективности;

- обеспечение сформированности умений применять полученные знания при решении профессиональных задач

При выполнении практических работ студент должен **знать:**

- Общие положения экономической теории.

- Организацию производственного и технологического процессов.

- Механизмы ценообразования на продукцию (услуги), формы оплаты труда в современных условиях.

- Материально-технические, трудовые и финансовые ресурсы отрасли и организации, показатели их эффективного использования.

- Методику разработки бизнес-плана.

При выполнении практических работ студент должен **уметь:**

- Находить и использовать необходимую экономическую информацию.

- Рассчитывать по принятой методологии основные технико-экономические показатели деятельности организации.

Содержание практических занятий определено рабочей программой и тематическим планированием, соответствует теоретическому материалу изучаемых разделов учебной дисциплины.

Объем практических занятий по дисциплине определяется учебным планом по данной специальности.

Продолжительность практического занятия – 2 академических часа. Перед проведением практического занятия преподавателем организуется инструктаж, а по его окончании – обсуждение итогов. Комплект методических указаний по выполнению практических работ дисциплины «Экономика отрасли» содержит 7 практических занятий.

Перечень практических работ по дисциплине «Экономика отрасли»

Практическая работа № 1.

Тема: Ресурсы хозяйствующих субъектов и эффективность их использования.

Практическая работа № 2.

Тема: Ресурсы хозяйствующих субъектов и эффективность их использования.

Практическая работа № 3.

Тема: Ресурсы хозяйствующих субъектов и эффективность их использования.

Практическая работа № 4.

Тема: Результаты коммерческой деятельности

Практическая работа № 5.

Тема: Результаты коммерческой деятельности

Практическая работа № 6.

Тема: Планирование и развитие деятельности хозяйствующего субъекта

Практическая работа № 7.

Тема: Экономика ИТ- отрасли

ИНСТРУКЦИИ ДЛЯ ОБУЧАЮЩИХСЯ ПО ВЫПОЛНЕНИЮ ПРАКТИЧЕСКИХ РАБОТ

Прежде чем приступить к выполнению заданий, внимательно прочитайте данные рекомендации. Практические работы включают в себя задания следующих видов:

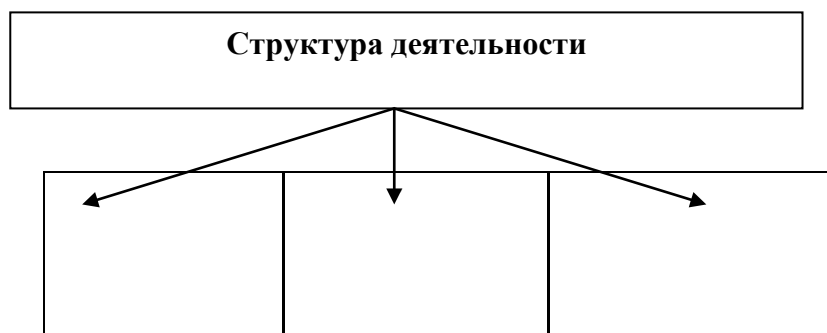
1. Заполнение таблиц и схем

- Прочитайте название таблицы или схемы.
- Исходя из названия, вы поймете цель предстоящей работы.
- Воспользуйтесь материалами лекций или другими источниками, чтобы заполнить таблицу (схему).
- Используйте цветные графические материалы для выделения строк, столбцов или элементов схем.
- Особое внимание обращайте на четкость при отборе материала: делайте записи кратко и четко!

А) Заполните таблицу. Например, Типология обществ.

Типы обществ	Характерные черты обществ				
	Экономика	Социальная структура	Права личности	Время существования	Примеры
Доиндустриальное					
Индустриальное					
Постиндустриальное					

Б) Заполните схему. Например, деятельность как способ существования общества.



Ответ: субъект, объект, орудие деятельности.

2. Работа с учебной литературой:

Как составлять план

1. Прочитайте текст (представьте мысленно весь материал).
2. Разделите текст на части и выделите в каждой из них главную мысль.
3. Озаглавьте части; подбирая заголовки, замените глаголы именами существительными.
4. Прочитайте текст во второй раз и проверьте, все ли главные мысли отражены в плане.
5. Запишите план.

План должен полностью охватывать все содержание текста

В заголовках (пунктах плана) не должны повторяться сходные формулировки.

Как анализировать текст

1. Прежде чем отвечать на вопросы и выполнять задания, внимательно прочитайте текст.
2. Помните: прямые ответы на многие вопросы или подсказки содержатся в тексте.
3. Соотнесите предложенный текст с изученным курсом определите, с какой содержательной линией связан данный текст.
4. Дайте ответ на вопрос: «О чем данный текст?» — и определите его основную идею.
5. Отвечать на предложенные вопросы старайтесь по порядку, так как они чаще всего предъявляются по принципу «от простого к сложному». Ответ на первый вопрос может послужить основой для выполнения следующего задания.
6. Вопросы к документам читайте вдумчиво, стремясь уяснить задания полностью. Отвечайте точно на поставленный вопрос.
7. Обратите внимание, на что именно предлагается опереться при выполнении задания (это часто оговаривается в условии): текст, личный опыт, материал, изученный в курсе.
8. Старайтесь давать логически связный ответ, содержащий четкие и

ясные формулировки. Не останавливайтесь на какой-либо части задания, избегайте неполных ответов. Не прибегайте к излишним обобщениям и интерпретации авторского текста там, где этого не требует задание.

9. Сформулировав ответ, проверьте его правильность. Для этого вернитесь к тексту и найдите в нем ключевые слова и фразы, которые подтверждают ваши выводы.

3 . Письменные задания с развернутым ответом на вопросы по фрагменту текста, высказыванию, афоризму, ситуации.

Задания открытого типа с развернутыми свободно конструируемыми ответами как по форме, так и по содержанию, наиболее близки к традиционным вопросам, используемым многие годы для устных и письменных проверок по предмету и включенных в действующие учебники и учебные пособия. Данные задания позволяют проверить умения анализировать и интерпретировать различные источники социальной информации, целостно формулировать, логично и последовательно излагать собственные суждения относительно разнообразных объектов социальной действительности, определять оптимальные способы поведения в типичных жизненных ситуациях, выражать и аргументировать собственную позицию по поводу значимых социальных проблем, применять теоретические знания при решении проблемных задач, для прогнозирования и обоснования социальных явлений и процессов.

Письменные задания представляют собой вопросы, на которые необходимо письменно ответить, проанализировав предложенный текст и аргументированно записав свою точку зрения, используя различные информационные источники.

4.Как составить глоссарий, словарь, тематический тезаурус

Глоссарий – словарь, раскрывающий смысл используемых терминов. Глоссарий понимается как собрание глосс - непонятных слов и выражений. Такое понимание позволяет развести ведение глоссария и словаря, как сходных, но не однозначных видов учебных заданий. Например, глоссарий можно составлять по заранее заданным преподавателем, терминам и понятиям.

Тогда как ведение словаря, можно рассматривать как более свободное учебное задание, когда раскрываются, например, иные значения тех или иных терминов (апперцепция у Г.В. Лейбница и современной теории восприятия).

Словарь (как и глоссарий) может иметь предметный, именной или смешанный характер. В дальнейшем мы не будем подчёркивать сходство словаря и глоссария.

Образец заполнения терминологического словаря

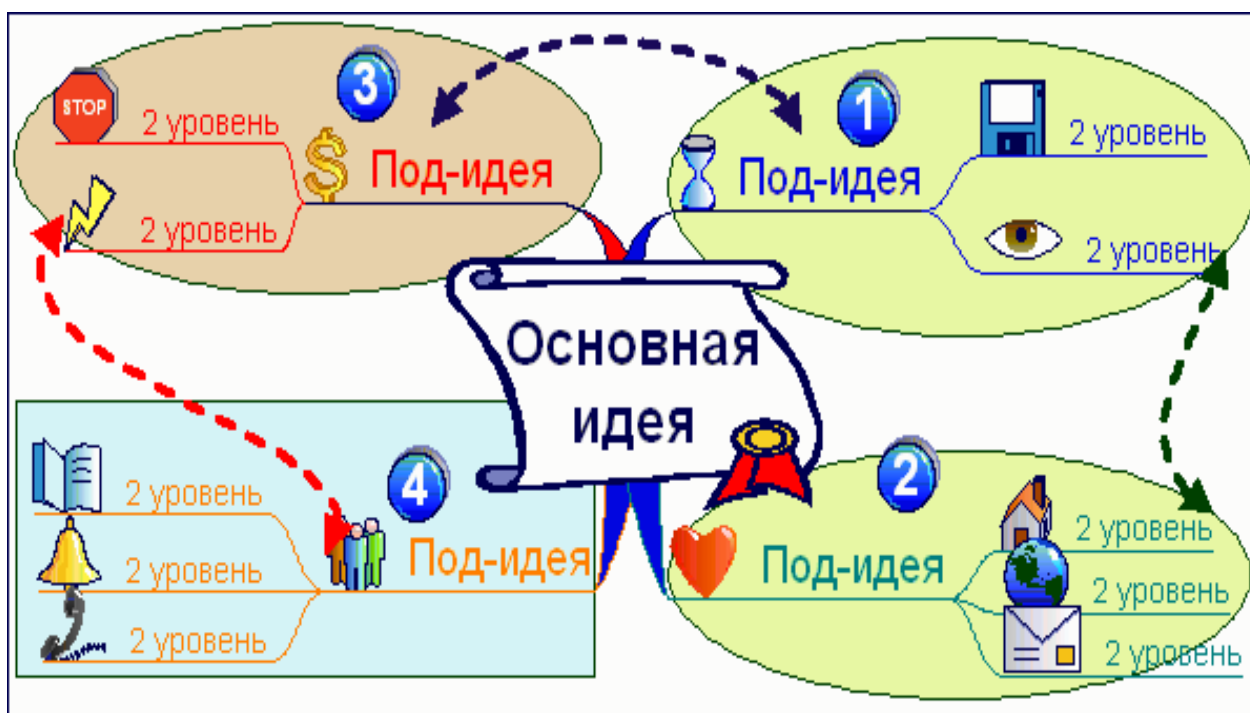
Термин	Содержание	Источник сведений
--------	------------	-------------------

Внимание	1 вариант. Сосредоточенность деятельности субъекта в данный момент времени на каком-либо реальном или идеальном объекте. 2 вариант.....	Википедия. Электронный ресурс. Режим доступа - свободный. Дата обращения - 29 ноября 201... года.
----------	--	---

Составление тематического тезауруса - упорядоченного комплекса базовых понятий по определенному разделу или теме.

5. Как выполнить интеллект-карту

а. Работа над структурой карты



- В центре листа создаём образ, символизирующий главную Цель.
- На главных ветках записываем основные части этого проекта, задачи.
- На ветках 2-го уровня – разукрупняем информацию.
- Проставляем везде где возможно время, которое потребуется у нас на выполнение того или иного шага. И по возможности дату, когда этим шагом планируем заняться, ну и конечно средства.
 - Мыслите трёхмерно.
 - Используйте стрелки, значки и другие визуальные вспомогательные средства, чтобы показаться связь между различными элементами.
 - Не заостряйтесь на одной области. Если к вам не приходят мысли в одной ветке, перейдите к другой.
 - Выкладывайте идеи сразу же, как только они появляются. Не судите и не сдерживайтесь.

Разорвите границы. Если у вас заканчивается свободное место, не начинайте всё заново, на новом листе, просто приклейте к краю вашей карты

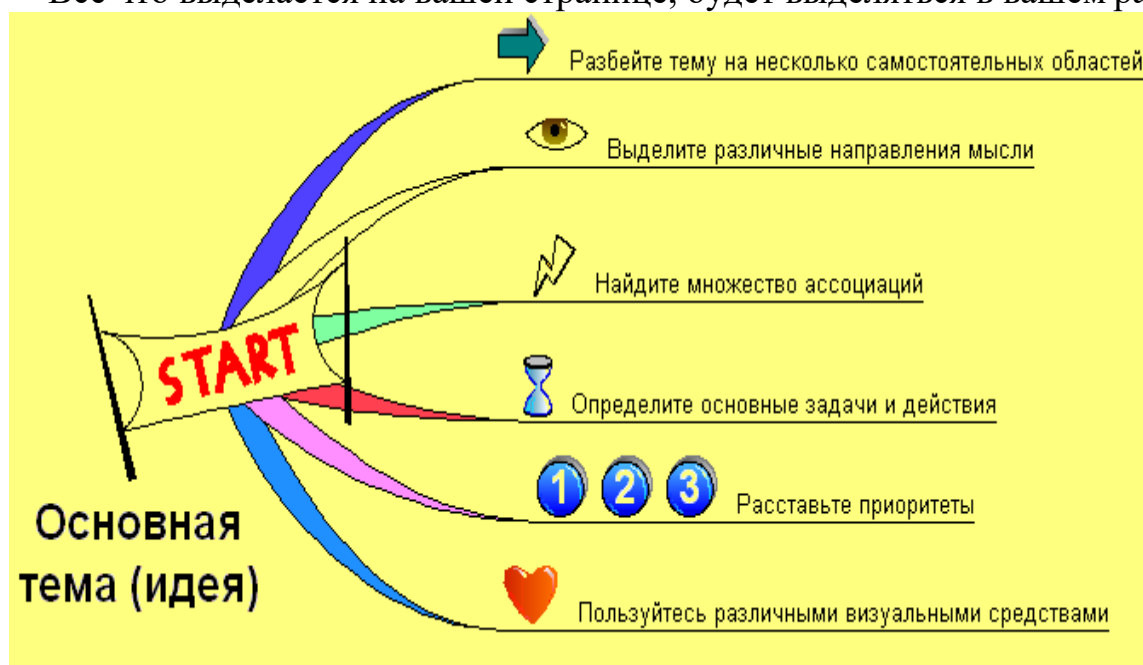
дополнительный лист.

Проявите творчество. Творчество способствует запоминанию.

Будьте вовлечены в процесс. Получайте от него удовольствие.

Советы по созданию интеллект карт

- Используйте только ключевые слова или изображения.
- Начинайте создание карты с центра страницы.
- Центр должен представлять собой яркий и сильный визуальный образ, который является общим для всего остального содержимого карты.
- Создавайте субцентры для подтем.
- Пишите печатными буквами. Это делает вашу карту более читабельной и запоминающейся. Нижний регистр букв более отчётливо виден и лучше запоминается, чем верхний регистр.
- Используйте цвета, чтобы сделать темы и ассоциации более яркими.
- Всё что выделяется на вашей странице, будет выделяться в вашем разуме.



Практическая работа №1.

Тема: Ресурсы хозяйствующих субъектов и эффективность их использования.

Цель занятия: освоить состав и структуру ресурсов.

Оборудование: инструкционно - технологическая карта.

Справочный материал: таблицы, схемы.

Содержание работы

Теоретическая часть

Основные средства — часть имущества, используемая многократно в качестве средств труда при производстве продукции, выполнении работ или оказании услуг, либо для управления организации в течение периода, превышающего 12 месяцев или обычный операционный цикл, если он превышает 12 месяцев.

Инвентарный объект — это единица учета основных средств. Инвентарным объектом основных средств является объект со всеми приспособлениями и принадлежностями или отдельный конструктивно обособленный предмет, предназначенный для выполнения определенных самостоятельных функций, или обособленный комплекс конструктивно сочлененных предметов, представляющих собой единое целое и предназначенный для выполнения определенной работы.

Амортизация основных средств — погашение стоимости объектов основных средств.

К основным средствам предприятия относятся следующие их виды:

здания;

сооружения;

рабочие и силовые машины и оборудование;

измерительные и регулирующие приборы и устройства;

вычислительная техника;

транспортные средства;

инструмент;

производственный и хозяйственный инвентарь и принадлежности;

продуктивный и племенной скот;

многолетние насаждения и прочие основные фонды.

Признаки основных и оборотных фондов и различия между ними представлены в таблице

Основные фонды	Оборотные фонды
<i>По участию в процессе производства:</i>	
Участвуют во многих производственных циклах	Участвуют в одном производственном цикле
<i>По сохранению натуральной формы:</i>	

Сохраняют свою натуральную форму	Изменяют свою натуральную форму; после каждого кругооборота должны быть воспроизведены в натуральной форме
<i>По переносу стоимости:</i>	
Постепенно, по мере износа переносят часть своей стоимости на продукт труда	Вещественно входят в состав готового продукта, целиком перенося свою стоимость на продукт труда

Практическая часть

Задание 1.Выбрать из перечня основные средства.

1. Автомобиль.
2. Бумага для печати.
3. Вычислительная техника.
4. Здания и сооружения.
5. Холодильное оборудование.
6. ГСМ.
7. Торговые витрины.
8. Весоизмерительное оборудование.
9. Торговый инвентарь.
10. Продукты в столовой.
11. Готовая продукция на складе.
12. Лазерный станок.
13. Учебники.
14. Органайзер.
15. Хозяйственный инвентарь.

Задание 2. Составить опись основных средств учебного кабинета, оформить в таблицу.

№	Наименование	Количество	Цена за единицу	Сумма
1.	Стол	25	420руб.	

Задание 3: проклассифицируйте объекты основных фондов по их видам (здания, сооружения, передаточные устройства, силовые машины и оборудование, рабочие машины и оборудование, транспортные средства, измерительные и регулирующие приборы и устройства, вычислительная техника, инструмент).

Объекты основных фондов: цехи, склады, нефтяные и газовые скважины, мосты, станки, прессы, железнодорожные пути, линии электропередачи,

телефонная и телеграфная сеть, корпуса заводууправления, радиосвязь, нефтепроводы, двигатели электрического тока, насосные станции, прокатные станы, подъемно-транспортное оборудование, железнодорожный транспорт, легковые и грузовые автомобили, компьютеры, дрель, лазерный дальномер, автобусы, трансформаторы, паровые котлы, холодильники, вагоны, электровозы, сварочный аппарат.

Практическая работа №2.

Тема: Ресурсы хозяйствующих субъектов и эффективность их использования.

Цель занятия: освоить состав и структуру ресурсов.

Оборудование: инструкционно - технологическая карта.

Справочный материал: таблицы, схемы.

Содержание работы

Теоретическая часть

Оборотные средства предприятия существуют в сфере производства и в сфере обращения. Оборотные производственные фонды и фонды обращения подразделяются на различные элементы, составляющие материально-вещественную структуру оборотных средств.

Оборотные производственные фонды включают:

- * производственные запасы;
- * незавершенное производство и полуфабрикаты собственного изготовления;
- * расходы будущих периодов.

Производственные запасы - это предметы труда, подготовленные для запуска в производственный процесс. В их составе можно, в свою очередь, выделить следующие элементы: сырье, основные и вспомогательные материалы, топливо, горючее, покупные полуфабрикаты и комплектующие изделия, тара и тарные материалы, запасные части для текущего ремонта, малоценные и быстроизнашивающиеся предметы.

Незавершенное производство и полуфабрикаты собственного изготовления - это предметы труда, вступившие в производственный процесс: материалы, детали, узлы и изделия, находящиеся в процессе обработки или сборки, а также полуфабрикаты собственного изготовления, незаконченные полностью производством в одних цехах и подлежащие дальнейшей переработке в других цехах того же предприятия.

Расходы будущих периодов - это неимущественные элементы оборотных фондов, включающие затраты на подготовку и освоение новой продукции, которые производятся в данном периоде (квартал, год), но относятся на продукцию будущего периода.

Фонды обращения состоят из следующих элементов:

- * готовая продукция на складах;
- * товары в пути (отгруженная продукция);
- * денежные средства;
- * средства в расчетах с потребителями продукции.

Соотношение между отдельными элементами оборотных средств или их составными частями называется структурой оборотных средств. Так, в воспроизводственной структуре соотношение оборотных производственных фондов и фондов обращения составляет в среднем 4:1. В структуре производственных запасов в среднем по промышленности основное место (около 1/4) занимают сырье и основные материалы, значительно ниже (около 3%) доли запасных частей и тары. Сами производственные запасы имеют более высокий удельный вес в топливно- и материалоемких отраслях. Структура оборотных средств зависит от отраслевой принадлежности предприятия, характера и особенностей организации производственной деятельности, условий снабжения и сбыта, расчетов с потребителями и поставщиками.

Признаки основных и оборотных фондов и различия между ними представлены в таблице

Основные фонды	Оборотные фонды
<i>По участию в процессе производства:</i>	
Участвуют во многих производственных циклах	Участвуют в одном производственном цикле
<i>По сохранению натуральной формы:</i>	
Сохраняют свою натуральную форму	Изменяют свою натуральную форму; после каждого кругооборота должны быть воспроизведены в натуральной форме
<i>По переносу стоимости:</i>	
Постепенно, по мере износа переносят часть своей стоимости на продукт труда	Вещественно входят в состав готового продукта, целиком перенося свою стоимость на продукт труда

Практическая часть

С одной стороны, внедрение современного оборудования, новой техники и технологии **увеличивает** долю основного **капитала**, что **замедляет** скорость оборота всего капитала. С другой стороны, внедрение новых **средств** производства приводит к обесцениванию используемого оборудования, машин, **ускоряет** их моральный износ, что в свою очередь способствует **ускорению** оборота капитала

Собственные средства - это средства находящиеся в распоряжении предприятия, формируемые за счет внутренних источников.

Заемные средства - это капитал организации формируемые за счет внешних источников: кредитов банков и финансовых компаний, займы, кредиторская задолженность, факторинг, лизинг, векселя, облигации.

Задание 1. Разграничьте физический и моральный износ капитала:

<i>Физический износ</i>	<i>Моральный износ</i>
<ul style="list-style-type: none">- потеря стоимости ввиду создания аналогичных, но более дешевых машин- утрата средствами труда своей потребительской стоимости- деформацию отдельных конструкций- утрата стоимости в связи с длительным простоем оборудования- механический износ составляющих деталей- потеря средствами труда своей стоимости по причине выпуска более производительных машин	

Разграничьте процессы, ускоряющие и замедляющие оборот капитала:

<i>Ускоряют оборот капитала</i>	<i>Замедляют оборот капитала</i>
<ul style="list-style-type: none">- рост производительности машин и оборудования- распространение новых технологий- рост масштабов безработицы- увеличение отдаленности рынков сбыта от мест производства товаров- повышение совокупного спроса населения- низкий уровень квалификации специалистов	

Разграничьте собственные и заемные средства фирмы:

<i>Собственные средства</i>	<i>Заемные средства</i>
<ul style="list-style-type: none">- аренда за использование помещения под офис.- сбережения, образовавшиеся за счет прибыли.- деньги, предназначенные для амортизации.- банковский и коммерческий кредит.- капитал, поступающий от продажи акций и облигаций.	

Разграничьте время производства и время обращения:

<i>Время производства</i>	<i>Время обращения</i>
<ul style="list-style-type: none">- транспортировка готовой продукции- обработка и сборка изделий- простой в работе оборудования из-за его ремонта- перерыв в работе в ночное время- нормирование качества продукции- приобретение на рынке средств труда- доставка сырья- процесс комплектации продукции	

Задание 2. Решить задачи.

Задача 1: Первоначальная стоимость станка 800 тыс. руб., норма амортизации – 20 %. Рассчитайте, на сколько лет рассчитан станок, а также величину износа за 3 года.

Задача 2: Предприятие затратило на изготовление соковыжималки различного вида сырья, материалов и топлива на сумму 600 млн. руб. в год. При этом применен оборотный капитал в размере 200 млн. руб. Подсчитайте, какой величиной оборотного капитала можно было бы обойтись, если ускорить его движение на 2 оборота в год.

Задача 3: Основной капитал фирмы составляет 160 тыс. руб., время его воспроизводства – 10 лет. Оборотный капитал равен 40 тыс. руб., в год он оборачивается 6 раз. Определите, сколько всего капитала обернется за год.

Задача 4: Объём выпуска продукции составляет – 3 тыс. шт. в год.

Определите валовую прибыль предприятия за год и норму прибыли, если цена единицы продукции 500 руб. за штуку, а издержки на производство единицы продукции (себестоимость) составляют 250 руб.

Формулы для решения задач по теме:

$$A_n = \frac{1}{T} \times 100$$

A_n – норма амортизации,

T – срок полезного использования основного капитала.

$$A_o = \Phi_o \times A_n$$

A_o – годовая сумма отчислений,

Φ_o – стоимость основного средства;

$$Ч_o = \frac{O}{o}$$

$Ч_o$ – число оборотов оборотного капитала в год;

O – период (год = 12 месяцев),

o – время одного оборота

$$П_v = Д_v - И_v$$

$П_v$ – валовая прибыль предприятия

$Д_v$ – валовой доход (выручка)

$И_v$ – валовые издержки предприятия

$$Д_v = Ц \times K$$

$Ц$ – цена единицы продукции

K – количество проданной продукции

$$Н_n = \frac{П_v}{И_v} \times 100$$

$Н_n$ – норма прибыли (рентабельность)

Алгоритм решения задач:

- Оформляем дано и что нужно найти;
- Подбираем необходимую формулу;

- Выполняем расчёты, с указанием единиц измерения;
- Записываем ответ или вывод по заданию.

Пример решения задачи:

Задача 1: Первоначальная стоимость станка 800 тыс. руб., норма амортизации – 20 %. Рассчитайте, на сколько лет рассчитан станок, а также величину износа за 3 года.

1. Рассчитываем – срок полезного использования станка:

$$T = 100 \% : 20 \% = 5 \text{ лет}$$

2. Сумма амортизационных отчислений:

$$A_0 = 800 \text{ тыс. руб.} \times 20 : 100 = 160 \text{ тыс. руб.}$$

3. За 3 года в амортизационный фонд поступит:

$$A(3) = 160 \text{ тыс. руб.} \times 3 \text{ года} = 480 \text{ тыс. руб.}$$

Задача 2: Предприятие затратило на изготовление соковыжималки различного вида сырья, материалов и топлива на сумму 600 млн. руб. в год. При этом применен оборотный капитал в размере 200 млн. руб. Подсчитайте, какой величиной оборотного капитала можно было бы обойтись, если ускорить его движение на 2 оборота в год.

1. Определим число оборотов, которое совершает оборотный капитал за год

$$Ч_0 = 600 \text{ млн. руб.} : 200 \text{ млн. руб.} = 3 \text{ оборота;}$$

2. Ускоряем оборачиваемость на 2 оборота

$$Ч_0' = 3 + 2 = 5 \text{ оборотов;}$$

3. Для поддержания прежнего объема производства, можно обойтись оборотным капиталом

$$o = 600 \text{ млн. руб.} : 5 \text{ оборотов} = 120 \text{ млн. руб.}$$

4. Сумма высвободившихся средств (Δo)

$$200 - 120 = 80 \text{ млн. руб.}$$

Задача 3: Основной капитал фирмы составляет 160 тыс. руб., время его воспроизводства – 10 лет. Оборотный капитал равен 40 тыс. руб., в год он оборачивается 6 раз. Определите, сколько всего капитала обернется за год.

1. Сколько обернется основного капитала в год

$$160 \text{ тыс. руб.} : 10 \text{ лет} = 16 \text{ тыс. руб.}$$

2. Сколько оборотного капитала обернется в год

$$40 \text{ тыс. руб.} \times 6 \text{ раз} = 240 \text{ тыс. руб.}$$

3. Сколько всего обернется капитала (К)

$$16 \text{ тыс. руб.} + 240 \text{ тыс. руб.} = 256 \text{ тыс. руб.}$$

Задача 4 :Объём выпуска продукции составляет – 3 тыс. шт. в год.

Определите валовую прибыль предприятия за год и норму прибыли, если цена единицы продукции 500 руб. за штуку, а издержки на производство единицы продукции (себестоимость) составляют 400 руб.

1. Рассчитаем выручку от реализации продукции

$$Дв = 500 \text{ руб.} \times 3000 = 1500000 \text{ руб.}$$

2. Рассчитаем валовые издержки

$Ив = 400 \text{ руб.} * 3000 = 12000000 \text{ руб.}$

3. Рассчитаем валовую прибыль

$Пв = 15000000 - 12000000 = 3000000 \text{ руб.}$

4. Рассчитаем норму прибыли

$Нп = 3000000 : 12000000 * 100 = 25 \%$.

Задание 3. Ответить на вопросы теста.

1 вариант

1. Средства труда многократно используемые в процессе производства, постепенно изнашиваемые и переносящие свою стоимость на стоимость готовой продукции – это:
 - а) оборотные средства;
 - б) оборотные фонды;
 - в) основные фонды.
2. Амортизация основных фондов – это:
 - а) стоимость оборудования;
 - б) перенесение стоимости основных фондов на себестоимость продукции;
 - в) содержание основных фондов.
3. Какие из перечисленных позиций относятся к фондам обращения?
 - а) полуфабрикаты собственного производства;
 - б) денежные средства в кассе;
 - в) прибыль предприятия.
4. Что из перечисленного входит в состав оборотных средств предприятия?
 - а) запасы сырья, материалов, топлива;
 - б) транспортные средства;
 - в) вычислительная техника.
5. Какие из перечисленных позиций входят в состав ОПФ?
 - а) незавершенное производство;
 - б) готовая продукция;
 - в) здания, сооружения, передаточные устройства.
6. Отношение выручки от реализации продукции к стоимости ОПФ – это:
 - а) фондоотдача;
 - б) фондовооруженность;
 - в) фондоемкость.
7. Какие позиции характеризуют коэффициент оборачиваемости оборотных средств?
 - а) объем реализованной продукции в расчете на 1 руб. оборотных фондов;
 - б) количество оборотов оборотных средств за соответствующий период;
 - в) продолжительность одного оборота оборотных средств.
8. Разница между первоначальной стоимостью основных фондов и стоимостью износа – это:
 - а) восстановительная стоимость;
 - б) ликвидационная стоимость;

- в) остаточная стоимость.
- 9. Фондоемкость определяется как отношение:
 - а) стоимости ОПФ к выручке от продажи продукции;
 - б) выручки от реализации продукции к стоимости ОПФ;
 - в) стоимости оборотных средств к стоимости ОПФ.
- 10. ... это стоимость основных фондов, включающая стоимость (цену) приобретенного элемента основных фондов, а также затраты на доставку, монтаж, наладку, ввод в действие:
 - а) остаточная стоимость;
 - б) восстановительная стоимость;
 - в) первоначальная стоимость.

2 вариант

- 1. В чём вещественно воплощены основные средства:
 - а) в человеческих ресурсах;
 - б) в уставном капитале предприятия;
 - в) в средствах труда.
- 2. В состав оборотных фондов предприятия входят:
 - а) производственные запасы сырья, материалов, полуфабрикатов, покупных изделий, запасных частей, топлива, незавершенное производство, расходы будущих периодов;
 - б) станки, агрегаты, приспособления, тара, стеллажи;
 - в) прибыль предприятия, задолженность поставщикам.
- 3. ... это объекты предприятия культурно-бытового назначения, медицинские учреждения, столовые.
 - а) основные производственные фонды;
 - б) основные непроизводственный фонды;
 - в) нематериальные активы.
- 4. Что из перечисленного входит в состав оборотных средств предприятия?
 - а) запасы сырья, материалов, топлива;
 - б) транспортные средства;
 - в) вычислительная техника.
- 5. Какие из перечисленных позиций входят в состав ОПФ?
 - а) незавершенное производство;
 - б) готовая продукция;
 - в) здания, сооружения, передаточные устройства.
- 6. Отношение выручки от реализации продукции к стоимости ОПФ – это:
 - а) фондоотдача;
 - б) фондовооруженность;
 - в) фондоемкость.
- 7. Какие позиции характеризуют коэффициент оборачиваемости оборотных средств?
 - а) объем реализованной продукции в расчете на 1 руб. оборотных фондов;

- б) количество оборотов оборотных средств за соответствующий период;
 - в) продолжительность одного оборота оборотных средств.
8. Разница между первоначальной стоимостью основных фондов и стоимостью износа – это:
- а) восстановительная стоимость;
 - б) ликвидационная стоимость;
 - в) остаточная стоимость.
9. Фондоемкость определяется как отношение:
- а) стоимости ОПФ к выручке от продажи продукции;
 - б) выручки от реализации продукции к стоимости ОПФ;
 - в) стоимости оборотных средств к стоимости ОПФ.
10. Эффективность использования оборотных средств характеризуют:
- а) прибыль, рентабельность производства;
 - б) коэффициент оборачиваемости, средняя продолжительность одного оборота оборотных средств;
 - в) уровень отдачи оборотных средств.

Вариант 1. в, б, б, а, в, а, б, в, а, в.

Вариант 2. в, а, б, а, в, а, б, в, а, б.

Практическая работа №3.

Тема: Ресурсы хозяйствующих субъектов и эффективность их использования.

Цель занятия: ознакомить с сущностью персонала, планированием кадров.

Оборудование: инструкционно - технологическая карта.

Справочный материал: таблицы, схемы.

Содержание работы

Теоретическая часть

Трудовые ресурсы организации — это совокупность умственных и физических способностей работников различных профессионально-квалифицированных групп, занятых в организации и входящих в ее списочный состав.

От качества и эффективности использования трудовых ресурсов во многом зависят результаты деятельности организации и ее конкурентоспособность. Трудовые ресурсы приводят в движение материально-вещественные ценности, создают продукт, создают стоимость (больше их стоимости) и прибавочный капитал в форме прибыли.

Персонал организации (кадры, трудовой коллектив) — это совокупность физических лиц, состоящих с организацией в договорных отношениях. Правильно подобранный трудовой коллектив — это команда единомышленников и партнеров, способных осознавать, понимать и

реализовывать замыслы руководства организации. В связи с этим кадровая политика организации строится на определении потребностей в рабочей силе (в зависимости от специфики и характерных особенностей деятельности организации) по ее количеству и качеству, форме ее привлечения и пополнения, а также разработке мероприятий по повышению эффективности ее использования.

Структура персонала организации — это совокупность отдельных групп работников, объединенных по какому-либо признаку.

Весь персонал организации подразделяется так:

— Списочный состав работников организации — это все работники, принятые на постоянную и временную работу в организацию, связанную с ее основной и не основной деятельностью, на определенный срок (бессрочный или срочный).

— Производственный персонал занимается непосредственно производственной деятельностью и обслуживанием производственного процесса (работники основных и вспомогательных цехов, аппарата заводоуправления, лабораторий, научно-исследовательских и опытно-конструкторских отделов, вычислительных центров и т.д.).

— Непроизводственный персонал — работники, занятые в жилищном, коммунальном и подсобном хозяйствах, здравпунктах, профилакториях, учебных заведениях и т.д.

Практическая часть

Задание 1. Тесты

Вариант 1.

1. Что понимается под словом «Трудовые ресурсы» предприятия –

- а) запас трудовых возможностей у людей;
- б) всех тех, кто участвует в трудовом процессе;
- в) всех желающих участвовать в трудовом процессе;
- г) работающих в основных цехах;
- д) рабочих сдельщиков

2. Промышленно-производственный персонал предприятия объединяет –

- а) весь персонал, работающий на промышленном предприятии;
- б) весь персонал, связанный с промышленным производством;
- в) весь персонал, основных и вспомогательных цехов предприятия;
- г) всех работающих в подсобном сельском хозяйстве;
- д) всех учеников и пожарно-сторожевую охрану

3. К специалистам относятся

- а) главный механик;
- б) агент;
- в) кассир;
- г) инженер-механик;
- д) учётчик

4. Трудоемкость определяет-

- а) затраты труда на производство продукции;
- б) затраты рабочего времени на производство единицы продукции;

- в) количество продукции производимой в единицу времени;
- г) количество продукции высшего качества;
- д) затраты рабочего времени на вспомогательные работы

5. Показатели, характеризующие эффективность использования трудовых ресурсов предприятия

- а) выработка продукции;
- б) трудоёмкость;
- в) валовая продукция;
- г) фонд ресурсов труда;
- д) указанное в п. а, б

6. Явочная численность работающих учитывает –

- а) весь штат работающих числящихся на предприятии;
- б) штат работающих занятых в основном производственном процессе;
- в) штат работающих ежедневно выходящих на работу в данные сутки;
- г) работающих основных цехов;
- д) работающих вспомогательных цехов

7. Списочная численность работающих учитывает –

- а) весь штат работающих числящихся на предприятии;
- б) штат работающих занятых в основном производственном процессе;
- в) штат работающих ежедневно выходящих на работу в данные сутки;
- г) работающих подсобных и побочных производств;
- д) работающих основных и вспомогательных цехов

8. Коэффициент списочного состава определяется —

- а) отношением явочной численности к списочной;
- б) отношением календарного фонда рабочего времени к номинальному;
- в) отношением списочной численности к явочной;
- г) отношением номинального фонда рабочего времени к календарному;
- д) отношением числа дней работы работника к числу дней работы предприятия

9. Показатели эффективности использования трудовых ресурсов –

- а) оборачиваемость, коэффициент списочного состава;
- б) выработка, трудоемкость;
- в) коэффициент списочного состава, коэффициент сменности;
- г) рентабельность производства;
- д) штатный коэффициент

Вариант 2.

10. От чего в большей степени зависит производительность труда – на рабочем месте

- а) от организации рабочего процесса, квалификации персонала, технической оснащённости производства;
- б) от величины заработной платы, престижности работы, количества работников;
- в) от наличия заказов, спроса и цен на продукцию, объема сбыта;
- г) от объективных и субъективных факторов производства;
- д) от медицинского обслуживания и оздоровительных мероприятий

11. Повременная оплата труда применяется в случаях

- а) если рабочий не может оказывать непосредственного влияния на увеличение выпуска продукции;
- б) если отсутствуют количественные показатели выработки;
- в) если рабочий отказывается от применения сдельной оплаты труда;
- г) по причинам, указанным в п. а, б
- д) причинам, указанным в п. а, б, в

12. Сдельная форма оплаты труда стимулирует

- а) качественные показатели работы;
- б) количественные показатели работы;
- в) сокращение ручного труда;
- г) творческий подход к труду;
- д) экономию материальных ресурсов

13. Оплата за неотработанное время включает в себя оплату:

- а) единовременных премий;
- б) вознаграждения за выслугу лет;
- в) ежегодных и дополнительных отпусков;
- г) стоимости продукции, выданной в порядке натуральной оплаты;
- д) компенсационных выплат, связанных с режимом работы

14. Это выраженный в денежной форме размер оплаты труда, за выполненные работы в зависимости от ее сложности или квалификации рабочего за единицу времени:

- а) тарифно-квалификационный справочник;
- б) заработная плата;
- в) тарифный разряд;
- г) тарифная ставка;
- д) тарифная сетка

15. К какому виду оплаты относится оплата труда рабочих в ночное время:

- а) дополнительной оплате;
- б) основной оплате;
- в) сдельной;
- г) повременной;
- д) бестарифной

16. К какому виду оплаты относится оплата выполнения государственных и общественных обязанностей:

- а) дополнительной оплате;
- б) основной оплате;
- в) сдельной;
- г) повременной;
- д) бестарифной

17. Укажите систему сдельной формы оплаты труда, при которой расценка устанавливается на весь объем работ с выполнением его в определенные сроки.

- а) сдельная прямая;
- б) сдельная прогрессивная;
- в) сдельная косвенная;

- г) аккордная;
д) сдельно-премиальная

Ключи к тесту

Вариант 1

Вариант 2

1	2	3	4	5	6	7	8	9	10	11	12	13	14	15	16	17
в	б	г	б	д	в	а	в	б	в	г	б	в	б	в	а	г

Задание 2. Составить анкету для вакантной должности, включить все вопросы, отражающие квалификацию и личные качества сотрудника.

Образец. Приложение 1

Анкета кандидата на вакантную должность

Личные данные

1. Ф.И.О.
2. Адрес
3. Телефон
4. Год рождения
5. Пол
6. Семейное положение

Образование

1. Какое из перечисленных учебных заведений Вы окончили?

обычная средняя школа

специальная школа

Укажите специализацию

ПТУ/Колледж

2. Высшее образование, в том числе вуз, посещаемый на данный момент

Название вуза	Факультет	специальность	Год окончания или курс на данный момент

3. Уровень работы на компьютере

4. Какими языками Вы владеете?

Английский свободно хорошо удовлетворит.

Немецкий свободно хорошо удовлетворит.

Французский свободно хорошо удовлетворит.

5. Есть ли у Вас водительские права?

Сведения о работе

1. В каких организациях Вы работали или работаете в настоящее время?

Название организации	Направление деятельности организации	должность	Зарплата	Год поступления. Год ухода

1. Дайте определение: заработная плата (оплата труда работника), тарифная ставка, оклад (должностной оклад).
2. Что такое заработная плата с позиции работника и работодателя?
3. Назовите основные государственные гарантии по оплате труда работников.
4. Какова может быть доля заработной платы, выплачиваемой в неденежной форме?
5. От чего зависит заработная плата каждого работника?
6. Каким должен быть минимальный размер заработной платы?
7. Каков сегодня минимальный размер оплаты труда в РФ?
8. Каким образом обеспечивается повышение уровня реального содержания заработной платы в связи с ростом потребительских цен на товары и услуги?
9. Каким документом определяется размер заработной платы конкретного работника?
10. Какими документами определяются системы оплаты труда, включая размеры тарифных ставок, окладов (должностных окладов), доплат и надбавок компенсационного характера?
11. Как часто должна выплачиваться заработная плата согласно трудовому законодательству?
12. Каков должен быть общий размер всех удержаний из заработной платы?
13. Как решаются спорные вопросы между работодателем и сотрудником?

ПРАКТИЧЕСКАЯ РАБОТА №4.

Тема: Результаты коммерческой деятельности

Цель работы: научиться рассчитывать основные экономические показатели деятельности предприятия.

Оборудование: инструкционно - технологическая карта.

Справочный материал: таблицы, схемы.

Содержание работы

Издержки производства – есть сумма всех затрат организации (предприятия) на производство товаров и услуг, проданных в течение определенного периода времени.

Практика свидетельствует, что величина издержек зависит от объема выпускаемой продукции. В связи с этим существуют их деление на *зависимые и независимые* от величины производства.

Независимые – это есть *постоянные издержки* организации. Они определяются тем, что их стоимость должна быть оплачена даже в случае остановки деятельности организации (предприятия).

К *постоянным издержкам* относятся:

1. Рентные платежи.
2. Страховые взносы.
3. Заработная плата управленческому персоналу.
4. Административные расходы.
5. Оплата за охрану и т.д.

Обозначаются постоянные издержки: FC (Fixed Cost)

В отличие от постоянных, *переменные издержки* непосредственно зависят от количества произведенной продукции. Они состоят из затрат на сырье и материалы, энергию, заработной платы рабочих, затрат на транспортировку и т.д.

Обозначаются переменные издержки: VC (Variable Cost).

Существует категория *общих или валовых затрат*. Они обозначаются: TC (Total Cost) и представляют собой сумму постоянных и переменных затрат. Вычисляются по формуле

$$TC = FC + VC$$

В силу того, что постоянные издержки неизменны на протяжении производственного цикла, общие издержки в своем развитии следуют за изменением переменных.

При анализе издержек важно учитывать временной фактор, то есть необходимо различать кратчайший, короткий и долгосрочный периоды:

1. Кратчайший период функционирования организации – это временной промежуток, в течение которого она не может изменить ни одного из имеющихся у нее видов производственных ресурсов. Считается, что все факторы производства организации (предприятия) постоянны.

2. Краткосрочный период функционирования организации – это временной промежуток, в течение которого она не может изменить объем, по крайней мере, одного из имеющихся у нее видов производственных ресурсов. Обычно в качестве фиксированного ресурса рассматриваются производственные мощности.

При этом организация может изменить интенсивность использования фиксированного ресурса за счет варьирования используемых объемов других, переменных ресурсов (в частности, труда).

Таким образом, в краткосрочном периоде одна часть ресурсов организации (предприятия) является переменной, другая – постоянной, соответственно, одна часть издержек образует постоянные издержки, другая – переменные.

3. Долгосрочный период функционирования организации – временной промежуток, в течение которого она может изменить объемы (количество) всех используемых ресурсов, включая и производственные мощности. При этом все ресурсы являются переменными, т.е. постоянных издержек нет.

Для управления производством важно знать величину издержек в расчете на единицу выпуска.

В связи с этим рассчитывают *средние издержки* – частное определение величины издержек на количество единиц продукции, произведенной организацией.

Принятые обозначения:

AFC – *средние постоянные издержки*;

AVC – *средние переменные издержки*;

ATC – *средние общие издержки*.

Вычисляются по формулам:

$$AFC = FC \div Q$$

$$AVC = VC \div Q$$

$$ATC = TC \div Q = AFC + AVC$$

Т.к. целью функционирования организации (предприятия) является максимизация прибыли (а один из способов максимизации – это повышение объема производства), то предметом расчетов выступает объем производства, что в свою очередь, вызывает необходимость использования категории предельных издержек.

Предельные издержки – это издержки на производство каждой дополнительной единицы продукции относительно фактического или расчетного объема производства.

Обозначение: **MC (marginal cost)**

$$MC = \Delta TC \div \Delta Q$$

где ΔTC – приращение валовых издержек;

ΔQ – приращение объёма выпуска продукции.

Себестоимость продукции отражает текущие затраты предприятия на производство и реализацию продукции.

Себестоимость – есть важный качественный показатель хозяйственной деятельности организации (предприятия), инструмент оценки технико-экономического уровня производства и труда, качества управления и т.п. Себестоимость служит исходной базой для формирования цен, оказывая непосредственное влияние на величину прибыли и уровень рентабельности.

Задание 1. Освоить формулы и решить задачи.

Определение издержек в составе себестоимости продукции

Существует достаточно много разновидностей затрат в зависимости от того, по какому признаку осуществляется их классификация. Один из наиболее известных вариантов – разделение затрат в зависимости от изменения объема производства. Согласно этой классификации затраты бывают пропорциональные (условно-переменные) и непропорциональные (условно-постоянные).

Задача 1

Постановка задачи:

Предприятие производит два вида продукции: А и Б. Объем производства продукции А равен объему реализации и составляет 4 тысячи единиц изделий. Известно, что цена на продукцию А равна 1350 руб. за единицу. Совокупные затраты на производство и реализацию продукции вида Б равны 4500 тыс. руб., а прибыль от ее реализации 1500 тыс. руб. Определить выручку предприятия от продаж продукции А и Б.

Технология решения задачи:

Выручка R от реализации продукции вида А в данном случае может быть рассчитана по формуле:

где Р – цена на данную продукцию предприятия, руб.

$$R = P \cdot Q,$$

Q – выпуск и реализация, шт.

Подставив известные значения цены и выпуска, получаем:

$$R = 1350000 \text{ руб.} \cdot 4000 \text{ шт.} = 5400 \text{ тыс. руб.}$$

При известных совокупных затратах на производство продукции и прибыли, которая будет иметь место после ее продажи, выручку R определяют как сумму совокупных затрат S и прибыли П:

$$R = S + \Pi.$$

Таким образом, выручка от продаж продукции вида Б будет равна:

$$R = 4500 \text{ 000 руб.} + 1500000 \text{ руб.} = 6000 \text{ тыс. руб.}$$

Ответ: выручка предприятия от продаж продукции А равна 5400 тыс. руб., а продукции Б – 6000 тыс. руб.

Задача 2

Постановка задачи:

Объем производства продукции предприятия равен объему реализации и составляет 2 тысячи единиц изделий. Общие постоянные издержки равны 3000 тыс. руб., а общие переменные – 2900 тыс. руб. Соответственно, их сумма образует совокупные издержки величиной 5900 тыс. руб. рассчитать удельные расходы предприятия для каждого вида издержек.

Технология решения задачи:

Удельные расходы предприятия в общем случае определяются как отношение общих издержек к объему производства. Расчет удельных расходов по видам издержек будет иметь вид:

$$c = \frac{C}{Q}; v = \frac{V}{Q}; s = \frac{S}{Q},$$

где С – общие постоянные издержки;

V – общие переменные издержки;

S – совокупные издержки;

Q – объем продукции.

В частном случае совокупные удельные издержки s могут быть рассчитаны как сумма удельных постоянных с и удельных переменных издержек v.

Подставив данные, известные из условия задачи, получаем:

$$c = \frac{3000}{2} = 1500 \text{ руб.}; \quad v = \frac{2900}{2} = 1450 \text{ руб.}; \quad s = \frac{5900}{2} = 2950 \text{ руб.}$$

Ответ: совокупные удельные издержки равны 2950 руб., удельные постоянные издержки составляют 1500 руб., а удельные переменные – 1450 руб.

Задача 3

Постановка задачи:

Совокупные затраты на производство и реализацию продукции предприятия составляют 3760 тыс. руб. Объем производства продукции равен объему реализации и составляет 7 тысяч единиц изделий. Известно, что цена на продукцию равна 1115 руб. за единицу. Определить, чему равна прибыль предприятия.

Технология решения задачи:

Прибыль предприятия рассчитывают исходя из разницы между выручкой предприятия и его совокупными затратами:

$$\Pi = R - S.$$

Здесь Π – прибыль, R – выручка, а S – совокупные затраты.

Выручку определим по формуле (1):

$$R = 3760 \text{ тыс. руб.} \cdot 7000 \text{ ед.} = 7850 \text{ тыс. руб.}$$

Теперь рассчитаем прибыль:

$$\Pi = 7850 \text{ тыс. руб.} - 3760 \text{ тыс. руб.} = 4045 \text{ тыс. руб.}$$

Ответ: прибыль от реализации продукции предприятия равна 4045 тыс. руб.

Задача 4

Постановка задачи:

Существует 2 направления предпринимательской деятельности на предприятии. Основные показатели, которые характеризуют эти направления, сведены в табл. 1. Определить, какое направление является наиболее прибыльным при условии, что объем производства во всех анализируемых случаях равен объему реализации и составляет 4 тыс. шт.

Таблица 1

	Объем реализации, тыс. шт.	R, тыс. руб.	S, тыс. руб.

1	4	5400	4700
2	4	6000	4500

В таблице использованы следующие обозначения:

R – выручка, S – совокупные издержки.

Технология решения задачи:

Чтобы определить, какое направление наиболее прибыльное, необходимо рассчитать прибыль от реализации продукции по формуле (4), а затем – прибыль, которая приходится на единицу продукции:

$$n = \frac{\Pi}{Q},$$

где Π – прибыль от реализации, руб.

Q – объем реализации, ед.

Сведем алгоритм расчета в таблицу 2:

Таблица 2

	Объем реализации, тыс. шт.	R, тыс. руб.	S, тыс. руб.	Прибыль (убыток)	
				на единицу, руб/шт	от реализации, тыс. руб.
1	4	5400	4700	$\frac{700}{4} = 175$	$5400 - 4700 = 700$
2	4	6000	4500	$\frac{1500}{4} = 375$	$6000 - 4500 = 1500$

Из табл. 2 видно, что наиболее прибыльным является второе направление деятельности, так как прибыль на единицу продукции и прибыль от реализации продукции в этом случае больше чем в два раза.

Ответ: наиболее прибыльным является второе направление деятельности.

Задача 5

Постановка задачи:

Предприятие производит продукцию вида А по цене 1500 рублей за единицу. Удельные переменные расходы составляют 1450 руб. Общая величина постоянных расходов равна 3000 тыс. руб. Определить величину критического объема продукции.

Технология решения задачи:

Расчет критического объема продукции производим по формуле:

$$q_{кр} = \frac{C}{P - v},$$

где С – общие постоянные издержки, руб.;

Р – цена на данную продукцию предприятия, руб.;

v – удельные переменные издержки, руб./шт.

Подставляем известные значения в формулу (6) и получаем:

$$q_{кр} = \frac{3000000}{1500 - 1450} = 60000 \text{ ед.}$$

Ответ: величина критического объема продукции равна 60 тыс.ед.

Задача 6

Постановка задачи:

На основе данных, приведенных в таблице 3 (элемент сметы затрат на производство и реализацию продукции), рассчитать затраты на производство продукции.

Таблица 3

	Элементы затрат	тыс. руб.
1	Материальные затраты (за вычетом стоимости возвратных отходов)	110000
	В том числе:	
	сырье и материалы	104000
	природное сырье	640
	топливо	584
	энергия	1760
2	Затраты на оплату труда	45444
3	Отчисления на социальные нужды	17724
	В том числе:	
	на социальное страхование	2456
	в пенсионный фонд	12724
	страховой тариф	908
	на медицинское страхование	1636

4	Амортизация основных фондов	14000
5	Прочие затраты	5600
6	Итого затрат на производство	

Технология решения задачи:

Затраты на производство продукции рассчитываем путем сложения всех затрат предприятия по элементам:

$$З_{пр} = 110000 + 45444 + 17724 + 14000 + 5600 = 192768 \text{ тыс. руб.}$$

Ответ: затраты на производство продукции составляют 192768 тыс. руб.

Задача 7

Постановка задачи:

Затраты на производство продукции предприятия составляют 192768 тыс. руб., затраты, списанные на непроизводственные счета, равны 9320 тыс. руб. Уменьшение остатков расходов будущих периодов составляет 1600 тыс. руб., а уменьшение остатков незавершенного производства – 4400 тыс. руб. Рассчитать производственную себестоимость товарной продукции предприятия.

Технология решения задачи:

Чтобы рассчитать производственную себестоимость товарной продукции, нужно учесть затраты на производство за вычетом непроизводственных расходов, а также изменение остатков расходов будущих периодов и незавершенного производства:

$$S_{пр} = З_{пр} - P_{нпр} - P_{ост},$$

где $S_{пр}$ – производственная себестоимость товарной продукции, руб.;

$З_{пр}$ – затраты на производство продукции, руб.;

$P_{нпр}$ – непроизводственные расходы, руб.;

$P_{ост}$ – прирост (уменьшение) остатков расходов будущих периодов и остатков незавершенного производства, руб.

Теперь определим по этой формуле производственную себестоимость товарной продукции предприятия:

$$S_{пр} = 192768 - 9320 - 1600 - 4400 = 177448 \text{ тыс. руб.}$$

Ответ: производственная себестоимость товарной продукции предприятия равна 177448 тыс. руб.

Задача 8

Постановка задачи:

Рассчитать полную себестоимость товарной продукции предприятия, если производственная себестоимость товарной продукции равна 177448 тыс. руб., а величина коммерческих расходов составляет 3520 тыс. руб.

Технология решения задачи:

Полная себестоимость товарной продукции предприятия S_{Π} складывается из производственной себестоимости и коммерческих расходов:

$$S_{\Pi} = S_{\text{пр}} + P_{\text{комм}}$$

где $S_{\text{пр}}$ – производственная себестоимость товарной продукции, руб.;

$P_{\text{комм}}$ – коммерческие расходы, руб.

Подставляем известные значения в формулу:

$$S_{\Pi} = 177448 + 3520 = 180968 \text{ тыс. руб.}$$

Ответ: полная себестоимость товарной продукции предприятия равна 180968 тыс. руб.

ПРАКТИЧЕСКАЯ РАБОТА №5.

Тема: Результаты коммерческой деятельности

Цель работы: научиться рассчитывать основные экономические показатели деятельности предприятия.

Оборудование: инструкционно - технологическая карта.

Справочный материал: таблицы, схемы.

Содержание работы

Издержки производства – есть сумма всех затрат организации (предприятия) на производство товаров и услуг, проданных в течение определенного периода времени.

Практика свидетельствует, что величина издержек зависит от объема выпускаемой продукции. В связи с этим существуют их деление на *зависимые и независимые* от величины производства.

Независимые – это есть *постоянные издержки* организации. Они определяются тем, что их стоимость должна быть оплачена даже в случае остановки деятельности организации (предприятия).

К *постоянным издержкам* относятся:

1. Рентные платежи.
2. Страховые взносы.
3. Заработная плата управленческому персоналу.
4. Административные расходы.
5. Оплата за охрану и т.д.

Обозначаются постоянные издержки: *FC (Fixed Cost)*

В отличие от постоянных, **переменные издержки** непосредственно зависят от количества произведенной продукции. Они состоят из затрат на сырье и материалы, энергию, заработной платы рабочих, затрат на транспортировку и т.д.

Обозначаются переменные издержки: **VC (Variable Cost)**.

Существует категория **общих или валовых затрат**. Они обозначаются: **ТС (Total Cost)** и представляют собой сумму постоянных и переменных затрат. Вычисляются по формуле

$$TC = FC + VC$$

В силу того, что постоянные издержки неизменны на протяжении производственного цикла, общие издержки в своем развитии следуют за изменением переменных.

При анализе издержек важно учитывать временной фактор, то есть необходимо различать кратчайший, короткий и долгосрочный периоды:

1. Кратчайший период функционирования организации – это временной промежуток, в течение которого она не может изменить ни одного из имеющихся у нее видов производственных ресурсов. Считается, что все факторы производства организации (предприятия) постоянны.

2. Краткосрочный период функционирования организации – это временной промежуток, в течение которого она не может изменить объем, по крайней мере, одного из имеющихся у нее видов производственных ресурсов. Обычно в качестве фиксированного ресурса рассматриваются производственные мощности.

При этом организация может изменить интенсивность использования фиксированного ресурса за счет варьирования используемых объемов других, переменных ресурсов (в частности, труда).

Таким образом, в краткосрочном периоде одна часть ресурсов организации (предприятия) является переменной, другая – постоянной, соответственно, одна часть издержек образует постоянные издержки, другая – переменные.

3. Долгосрочный период функционирования организации – временной промежуток, в течение которого она может изменить объемы (количество) всех используемых ресурсов, включая и производственные мощности. При этом все ресурсы являются переменными, т.е. постоянных издержек нет.

Для управления производством важно знать величину издержек в расчете на единицу выпуска.

В связи с этим рассчитывают **средние издержки** – частное определение величины издержек на количество единиц продукции, произведенной организацией.

Принятые обозначения:

*AFC – средние постоянные издержки;
AVC – средние переменные издержки;
ATC – средние общие издержки.*

Вычисляются по формулам:

$$AFC = FC \div Q$$

$$AVC = VC \div Q$$

$$ATC = TC \div Q = AFC + AVC$$

Т.к. целью функционирования организации (предприятия) является максимизация прибыли (а один из способов максимизации – это повышение объема производства), то предметом расчетов выступает объем производства,, что в свою очередь, вызывает необходимость использования категории предельных издержек.

Предельные издержки – это издержки на производство каждой дополнительной единицы продукции относительно фактического или расчетного объема производства.

Обозначение: **MC (marginal cost)**

$$MC = \Delta TC \div \Delta Q$$

где ΔTC – приращение валовых издержек;

ΔQ – приращение объема выпуска продукции.

Себестоимость продукции отражает текущие затраты предприятия на производство и реализацию продукции.

Задание 1. Ответить на вопросы.

1. Каковы основные задачи планирования издержек производства и реализации продукции?
2. Какие признаки закладываются в основу системы классификации затрат на современных предприятиях?
3. Какова связь раздела плана по расчету себестоимости с другими разделами сводного плана предприятия?
4. Составьте плановую калькуляцию себестоимости производства и реализации конкретной машиностроительной продукции.
5. В чем заключаются особенности различных методов калькулирования себестоимости продукции?
6. Какова методика проведения расчетов по планируемому изменению себестоимости продукции? Что служит основой этих расчетов?
7. Объясните экономический смысл показателя затрат на рубль товарной продукции.
8. Приведите примеры влияния различных групп факторов, учитываемых при разработке мероприятий по снижению себестоимости продукции на конкретном машиностроительном производстве.
9. Каковы цели составления сметы затрат на производство?
10. Каким образом распределяются косвенные и накладные расходы при калькулировании себестоимости в комплексных производствах?

Задание 2. Изучить и сделать выводы по схеме Формирование себестоимости.

Схема формирования себестоимости



ПРАКТИЧЕСКАЯ РАБОТА №6.

Тема: Планирование и развитие деятельности хозяйствующего субъекта

Цель занятия: научиться планировать и анализировать показатели экономической эффективности.

Оборудование: инструкционно - технологическая карта.

Справочный материал: таблицы, схемы.

Содержание работы

Теоретическая часть

При анализе экономических ресурсов видно, что все они так или иначе **ограничены**. Некоторые из них – земля, нефть, уголь – даны нам природой, и потому ограничены. Другие ресурсы – труд, квалификация рабочих, достижения науки – ограничены в силу ограниченности нашего развития. Ограниченность ресурсов – есть главная проблема экономики и потому производители должны эффективно ими распоряжаться – при минимуме затрат, максимум произведенной продукции.

Производственные возможности – наибольший объем выпуска продукции, который достигается при полном использовании факторов производства.

Обществу не безразлично, ценой каких затрат оно получает товары. Для определения этих затрат рассчитывают показатель **эффективности**. Эффективность производства (Э) – отношение объема изготовленных благ (О) к величине затрат факторов производства (Ф)

Эффективность = объем изготовленных благ/затраты факторов

Общество экономически заинтересовано в том, чтобы выпуск полезных благ возрастал благодаря росту эффективности и снижению ресурсоемкости (экономии затрат).

Практическая часть

Задание 1. Составить и решить по формуле аналогичную задачу.

Примерные задания для практической работы

1. Рассчитать эффективность и ресурсоемкость производства на двух предприятиях выпускающих одинаковый товар. На первой фабрике за год выпущено изделий на 150 млн. руб., а затрачено ресурсов на 100 млн. руб. На второй создано продукции на 400 млн., а затрачено ресурсов на 200 млн.

Сделайте вывод.

Решение:

$$\mathcal{E} = \frac{O}{\Phi}, \text{ где}$$

Э – эффективность производства,

О - объем созданных благ,

Ф – объем затраченных факторов производства.

$$\Xi 1 = 150 : 100 = 1,5 \text{ руб./руб.}$$

$$\Xi 2 = 400 : 200 = 2 \text{ руб./руб.}$$

Вывод: эффективность второго предприятия выше.

Задание 2. Ответить на вопросы теста.

Вариант 1

1 Система хозяйствования и общественного производства.....

- а) история
- б) экономика
- в) философия
- г) обществознание

2. Стоимость на рынке, выраженная в денежной форме:

- а) обмен
- б) товар
- в) бартер
- г) цена

3. Двигатель торговли:

- а) стоимость
- б) спрос
- в) доступность
- г) реклама

4. Блага, предоставляемые не в виде вещей, а форме деятельности:

- а) услуга
- б) реклама
- в) товар
- г) ремесло

5. Кто рискует ради получения прибыли:

- а) предприниматель
- б) покупатель
- в) акционер
- г) рантье

6. Количество продуктов произведенных за единицу времени:

- а) товарное хозяйство
- б) качество труда
- в) производительность труда
- г) технология

7. Что является основными вопросами экономики:

- а) Что? Как? Когда?
- б) Кем? Почему? Что?
- в) Что? Сколько? Какого качества?
- г) Кто? Что? Чем?

8. Экономика – это наука, изучающая:

- а) как строятся дороги
- б) как люди производят нужные им блага

- в) как проектируют высотные здания
- г) все выше перечисленное

9. Главная проблема всех экономических систем:

- а) рост населения
- б) ограниченность ресурсов
- в) загрязнение окружающей среды
- г) плохие дороги

10. Данные о продукции относятся к такому фактору производства, как:

- а) капитал
- б) труд
- в) земля
- г) информация

Ответы к тесту: 1-б, 2-г, 3-г, 4-а, 5-а, 6-в, 7-а, 8-б, 9-б, 10-г.

Вариант 2

1.....- хозяйственный строй общества

- 1) производство;
- 2) экономика;
- 3) общество;
- 4) организация.

2. ... — это единый комплекс взаимосвязанных отраслей (видов экономической деятельности), сформированных в результате общественного разделения труда, научно-технического развития, международного сотрудничества, специфичных в пределах той или иной страны.

- 1) национальная экономика
- 2) региональная экономика
- 3) макроэкономика
- 4) микроэкономика

3. Подразделение национальной экономики на ... осуществляется с точки зрения участия их в формировании валового внутреннего продукта (ВВП) и национального дохода (НД).

- 1) части
- 2) элементы
- 3) сферы
- 4) факторы

4. К непроизводственной сфере относятся:

- 1) жилищно-коммунальное хозяйство,
- 2) пассажирский транспорт,
- 3) связь (обслуживающая организации непроизводственной сферы и население),
- 4) оборудование
- 5) государство

5. . . . – самостоятельный хозяйствующий субъект с правом юридического лица, созданный в порядке, установленном законом, для производства продукции, выполнения работ и оказания услуг в целях удовлетворения общественных потребностей и получения прибыли.

- 1) предприятие
- 2) государство
- 3) холдинг
- 4) фабрика

6. Фирма и предприятие – это одно и то же.

- 1) верно
- 2) неверно

7. Сколько людей занято на малом предприятии:

- 1) до 40
- 2) до 50
- 3) до 70

8. . . . – это величина, определяемая вычитанием из суммы активов организации, принимаемых к расчету, суммы ее обязательств, принимаемых к расчету.

- 1) чистые активы
- 2) баланс
- 3) оборотный капитал
- 4) основной капитал

9. . . . – это механизм управления прибылью предприятия, основанный на оптимизации соотношения постоянных и переменных затрат.

- 1) производственный левверидж
- 2) маржинальный запас прочности
- 3) точка безубыточности
- 4) производственный рычаг

10. . . . – это центральное звено управления, процесс разработки планов, программ и проектов на основе использования экономических законов и передового опыта.

- 1) прогнозирование
- 2) планирование
- 3) анализ
- 4) стратегия

Ответы к тесту: 1-2, 2-1, 3-3, 4-1,2,3; 5-1, 6-2,7-2,8-1, 9-1, 10-2.

Задание 3. К терминам в левой колонке подберите соответствующие определения из правой колонки.

1. Средства труда	а) работники, предмет труда и средства труда
2. Предметы труда	б) наибольший объем выпуска продукции при полном использовании ресурсов
3. Факторы производства	в) созданные людьми вещи, с

	помощью которых создаются экономические блага.
4. Производственные возможности	г) вещи, подвергаемые обработке в процессе труда

Задание 4. Вопросы на сообразительность:

1. Какие практические экономические связи устанавливает Ваша семья с предприятиями и государством, чтобы обеспечить свою нормальную жизнь и благополучие?
2. Через сколько мест пройдет продукт питания, прежде чем попадет в ваше домашнее хозяйство? Опишите несколько «цепочек» движения продуктов питания от места их производства до Вашей семьи.

ПРАКТИЧЕСКАЯ РАБОТА №7.

Тема: Экономика ИТ отрасли

Цель занятия: научиться анализировать факторы производства и производственные возможности, строить график производственных возможностей.

Оборудование: инструкционно - технологическая карта.

Справочный материал: таблицы, схемы.

Содержание работы

Теоретическая часть

При анализе экономических ресурсов видно, что все они так или иначе **ограничены**. Некоторые из них – земля, нефть, уголь – даны нам природой, и потому ограничены. Другие ресурсы – труд, квалификация рабочих, достижения науки – ограничены в силу ограниченности нашего развития. Ограниченность ресурсов – есть главная проблема экономики и потому производители должны эффективно ими распоряжаться – при минимуме затрат, максимум произведенной продукции.

Производственные возможности – наибольший объем выпуска продукции, который достигается при полном использовании факторов производства.

Обществу не безразлично, ценой каких затрат оно получает товары. Для определения этих затрат рассчитывают показатель **эффективности**. Эффективность производства (Э) – отношение объема изготовленных благ (О) к величине затрат факторов производства (Ф)

Эффективность = объем изготовленных благ/затраты факторов

Общество экономически заинтересовано в том, чтобы выпуск полезных благ возрастал благодаря росту эффективности и снижению ресурсоемкости (экономии затрат).

Практическая часть

Задание 1. Построить график производственных возможностей:

<i>Вариант</i>	<i>Масло, тыс. тонн</i>	<i>Роботы, тыс. шт.</i>
A	15	0
B	14	1
C	9	3
D	6	5
E	0	6

Покажите точку соответствующую эффективному, неэффективному и невозможному варианту производства.

График производственных возможностей выглядит так:

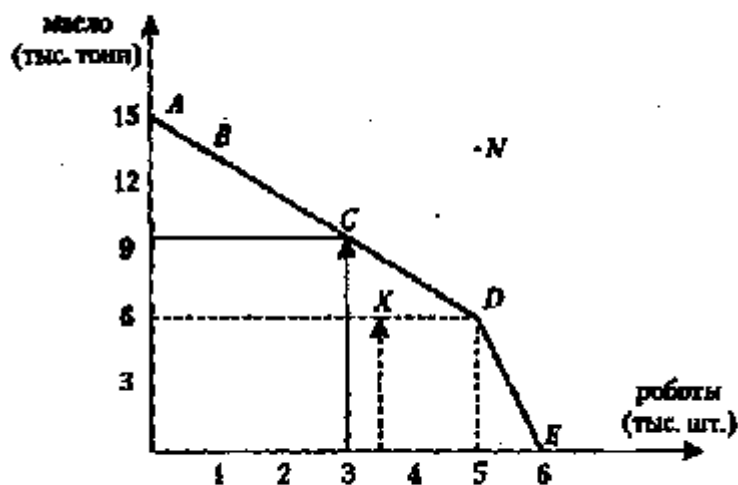


Рис. 1. График производственных возможностей

График очерчивает границу полного использования всех имеющихся в обществе факторов производства. Точки A, B, C, D, E – соответствуют полному использованию факторов, но крайние варианты будут неэффективными, т.к. предоставляют обществу только один вид благ. Точки находящиеся внутри очерченной области X – характеризуют неэффективное использование факторов, т.к. они расходуются не все. Точки за очерченной границей N – характеризуют недостижимое для экономики состояние, т.к. факторы производства всегда ограничены, и на такой вариант производства у общества не хватит средств.

Задание 2. Ответить на вопросы теста.

1. Организационные способы и механизмы распределения ограниченных ресурсов для потребления людей определяются:

- 1) экономической системой;
- 2) экономическим выбором;
- 3) хозяйственным потенциалом;
- 4) необходимым потреблением.

2. В перечне проблем, изучаемых экономической наукой лишнее:

- 1) поведение людей в процессе производства и обмена материальных благ;
- 2) пути повышения эффективности экономических процессов;
- 3) стабилизация демографической ситуации;
- 4) способы распределения производственных благ.

3. Основные вопросы экономики:

- 1) что производить? как производить? кто будет потреблять?
- 2) что потреблять? как производить? кто будет производить?
- 3) что производить? как производить? для кого производить?
- 4) что потреблять? кто будет потреблять? кто будет производить?

4. Экономика – наука, изучающая:

- 1) мотивы поведения человека;
- 2) методы рационального хозяйствования;
- 3) способы внедрения достижений науки;
- 4) формы повышения квалификации рабочих.

5. Какая сфера жизни общества включает отношения в процессе материального производства:

- 1) экономическая;
- 2) политическая;
- 3) социальная;
- 4) духовная;

6. Проблема выбора способа использования ограниченных ресурсов в свободной рыночной экономике в отличие от экономики других типов решается:

- 1) с помощью государственного плана;
- 2) путем введения запретов и ограничений;
- 3) на основе личных интересов свободных производителей;
- 4) воздействием, как государства, так и рыночных механизмов.

7. Вопросы что, как, для кого производить решаются:

- 1) в традиционной экономике;
- 2) в рыночной экономике;
- 3) в смешанной экономике;
- 4) в любой экономической системе.

8. Основная цель экономической деятельности:

- 1) производство материальных благ;
- 2) научно-технический прогресс;
- 3) разработка ресурсосберегающих технологий;

4) взаимодействие государства и производителей.

9.Экономические отношения производителей и потребителей, основанные на взаимовыгодном обмене, - это:

- 1) разделение труда;
- 2) конкуренция;
- 3) рынок;
- 4) биржа.

10.Экономическая наука изучает:

- 1) поведение человека в чрезвычайных ситуациях;
- 2) действие объективных законов в истории человечества;
- 3) методы научного познания;
- 4) способы распределения ограниченных ресурсов для удовлетворения растущих потребностей людей.

11.Какие проблемы экономики являются универсальными?

1. Конкуренция и монополия.
2. Ограниченность ресурсов.
3. Экономический выбор.
4. Занятость населения.
5. Экономическая политика государства.
6. Постоянный рост потребностей общества.

ОТВЕТ:

1. 1
2. 3
3. 3
4. 2
5. 1
6. 3
7. 4
8. 1
9. 3
10. 4
11. 2,3,6

Задание 3. Дайте аргументированный ответ на вопросы.

Подумайте и ответьте: почему становление экономической науки относится к XVIII веку?

ОТВЕТ:

1. В традиционной экономике вопросы **что? как? для кого производить?** решались либо в соответствии с традициями и обычаями, либо по приказу главы государства.
2. В рыночной экономике все решения принимает свободный производитель. Причиной зарождения новой науки становится желание ответить на вопросы: как работает эта свободная и саморегулируемая экономическая система, по каким закономерностям протекают в ней экономические процессы.

3. Экономическая наука возникает вместе с рыночной экономикой.

Перечислите важнейшие механизмы экономики. Как они влияют на содержание и результаты экономической деятельности?

ОТВЕТ: А.

1. Разделение труда.

2. Специализация.

3. Торговля.

*** Докажите, что товарное хозяйство в отличие от натурального более полно учитывает принцип рациональности.**

*** Используя дополнительную информацию, подготовьте краткое сообщение об одном из ученых-экономистов и его теории из предложенного списка:**

- А. Смит

- Д. Риккардо

- К. Маркс

- Д. Кейнс

- А. Маршалл

*** Дайте развернутый ответ на вопрос: «В чем заключается значение экономических знаний для современного человека?»**

ОТВЕТ:

1. **принятие решений** о покупке товара, выборе профессии и найме на работу, использовании сбережений и т. д.;

2. умения принимать **рациональные решения**;

3. успешная **социализация, адаптация и самореализация** человека.

Задание 4. Составить интеллект-карту по теме Экономика ИТ отрасли .

Информационное обеспечение обучения

Печатные и электронные издания

Основные учебные издания

1. **Грибов, В.Д.** Экономика организации (предприятия) : учебник / Грибов В.Д., Грузинов В.П., Кузьменко В.А. — Москва : КноРус, 2021. — 407 с. — ISBN 978-5-406-02621-2. — URL: <https://book.ru/book/936260>

Дополнительные учебные издания

2. **Носова, С.С.** Основы экономики : учебник / Носова С.С. — Москва : КноРус, 2021. — 312 с. — ISBN 978-5-406-08312-3. — URL: <https://book.ru/book/940434>

Интернет ресурсы

3. <http://www.economy-bases.ru/> Экономика. Электронный учебник

Электронно-библиотечная система:

4. ЭБС «IPRbooks», ООО «Ай Пи Ар Медиа»
5. ЭБС «Znanium»
6. ЭБС «PROФормирование»
7. ЭБС «Book.ru»